

Bauanleitung  
aus dem JOLEKA  
Schreinerei-  
Erlebnistag



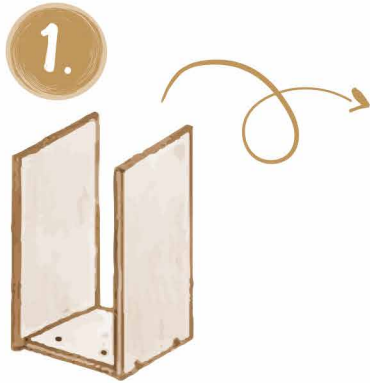
EINMAL SCHREINER SEIN...

**Bau dir deinen Nistkasten**



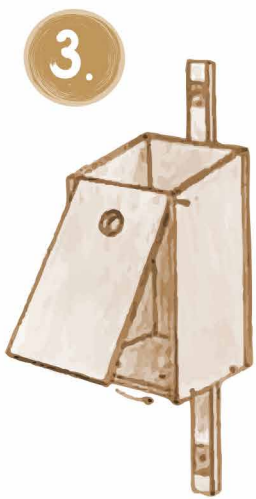
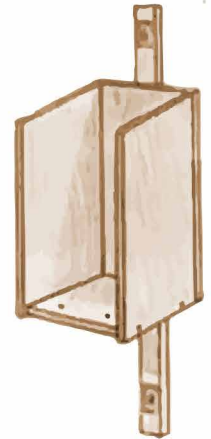


# So baust du deinen Nistkasten:

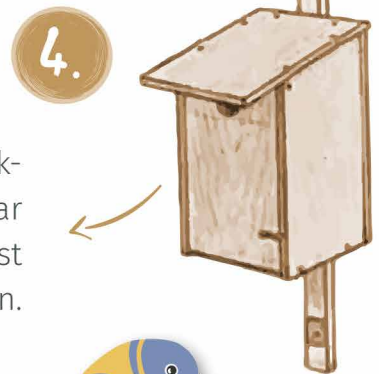


Die Bauteile werden mit einem Akku-Schrauber zusammengesetzt. Pro Kante brauchst Du jeweils zwei von den Schrauben. Am besten beginnst du damit, die beiden Seitenwände an den Boden zu verschrauben. Achte beim Zusammensetzen darauf, wo vorne und hinten sein wird und zeichne dir die Stellen vorher mit dem Bleistift an.

Dann befestigst du die Rückwand und die Halteleiste ebenfalls mit jeweils zwei Schrauben für jede Kante.



Nun kommt die Klappe mit dem Einflugloch an die Reihe. Achtung: In das vordere Brett kommt nur eine Schraube auf jeder Seite, etwa auf Höhe des Einfluglochs. Sonst lässt sich die Front später nicht aufklappen.



Zum Schluss befestigst du das Dach des Nistkastens an der Rückwand sowie an den Seitenwänden. Wer das Dach besonders haltbar machen will, verkleidet es mit einem Stück Dachpappe. Diese kannst du mit kleinen rostfreien Nägeln auf der Dachfläche fixieren.

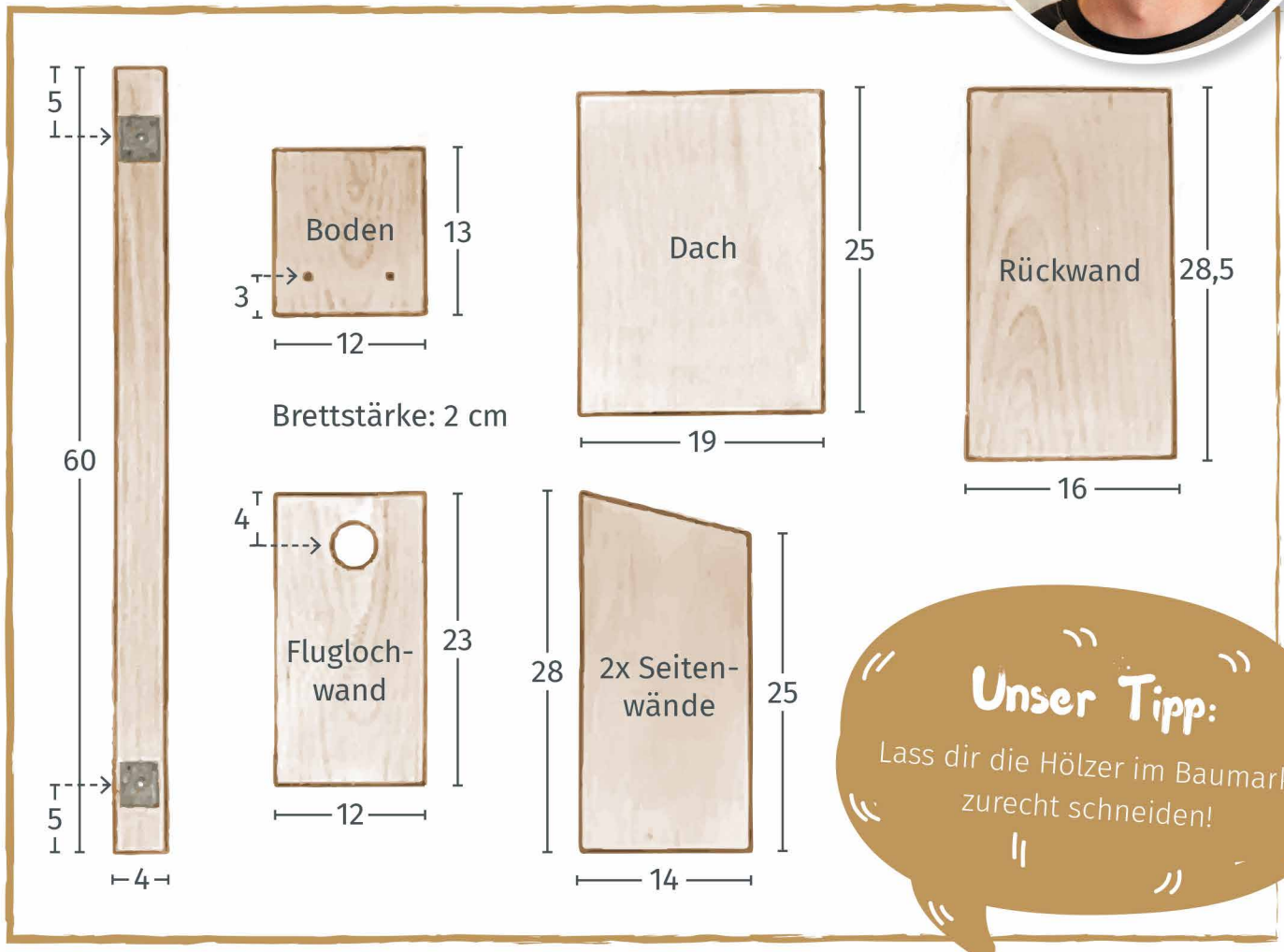


Damit sich die Frontklappe nicht versehentlich öffnen kann, misst du nun unten an den Seitenwänden zwei Zentimeter ab, bohrst die Löcher mit einem kleinen Bohrer vor und drehst jeweils einen rechtwinkligen Schraubhaken ein.

Wenn du magst, kannst du deinen Nistkasten nun noch von Außen mit wasserfester Farbe anmalen.

## Das brauchst du:

Unser Tischlermeister Frank Humble empfiehlt für den Bau des Nistkastens massives Fichten- oder Tannenholz. Folgende zugeschnittene Bretter benötigen ihr in einer Stärke von ca. 18 bis 20mm:



## Die Vorbereitungen:

Liegen alle Bretter zugeschnitten bereit? Dann kannst du jetzt alle Teile richtig gut abschleifen. Benutze dafür erst grobes Schleifpapier, dann feineres. Danach solltest du sie gut mit einem trockenen Tuch vom Holzstaub befreien.

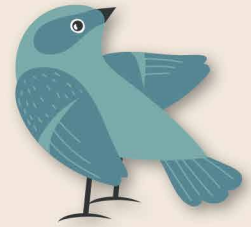
Findest du in eurem Handwerkskasten eine Holzraspel? Dann kannst du die Innenflächen der Seitenwände damit etwas aufrauen. So können sich die Vögel in deinem Nistkasten besser festhalten.



## Hallo du,

magst du Tiere? Bist ein richtiger Naturschützer? Wenn du auch noch gerne bastelst und handwerkst, dann ist diese Bauanleitung für einen Meisen-Nistkasten bestimmt genau das Richtige für dich!

Nistkästen sind vor allem da wichtig, wo natürliche Brutplätze, wie kleine Höhlen in alten und morschen Bäumen, fehlen. Aber auch im Winter bieten Nistkästen kleinen Tieren einen guten Schutz. Gerade Vögel verlieren im Winter sehr schnell an Gewicht und damit fehlt ihnen schützendes Körperfett. Eine kalte Nacht ohne wärmendes Nest wird da leicht zur echten Bedrohung. Du kannst also mit deinem Nistkasten sogar Leben retten! Aber auch Eichhörnchen und Schmetterlinge freuen sich manchmal über ein gemütliches Plätzchen zum Aufwärmen und Ausruhen.



### Ganz wichtig!

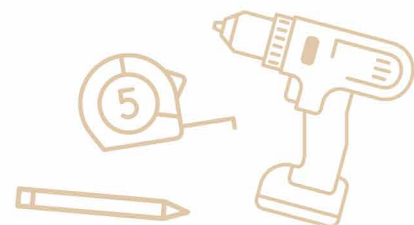
Bitte arbeite nicht alleine mit Säge, Bohrmaschine und Hammer! Deine Eltern oder Großeltern unterstützen dich sicher gerne beim Bau des Nistkastens. Die Auszubildenden in unserer Schreinerei dürfen auch erst nach ganz viel Üben alleine an die Maschinen!



## folgende Werkzeuge benötigst du:

Für den Zusammenbau brauchst du 18 Senkkopfschrauben (3,5 x 40 mm, mit Teilgewinde) oder 18 Nägel (2,5 x 40 mm) und zwei Schraubhaken (3,0 x 40 mm) zum Fixieren der Klappe.

- Schleifpapier
- Akkuschauber & Bits
- Ggf. Hammer
- Kleiner Handbohrer
- Maßband & Bleistift



# Dein Nistkasten im Garten

Befestige den Nistkasten an einem geschützten Ort in ca. 2 bis 3 Metern Höhe. Gut eignet sich eine Hauswand, der Balkon oder die Wand eines Gartenhäuschens. Wenn du das Häuschen an einem Baum befestigen möchtest, benutze rostfreie Alu-Nägeln oder Schrauben oder besser noch feste Drahtbügel, die dem Baum nicht schaden.

Die ideale Ausrichtung ist nach Osten oder Südosten, damit weder zu viel Sonne noch Wind und Regen stören. Lass dich beim Aufhängen bitte wieder von einem Erwachsenen unterstützen!

Übrigens: Dein Nistkasten lässt sich zum Reinigen aufklappen, wenn du die Schraubhaken an der Seite um 90 Grad verdrehst. Weil die Front einen Zentimeter länger ist, als die Seitenwände, steht sie nach unten etwas über. Dadurch lässt sich die Klappe leichter öffnen und das Regenwasser kann gut ablaufen.



Viel Freude beim Bauen und beim Vögelchen beobachten!

Mit herzlichen Grüßen

**Dein JOLEKA-Team**



## Link-Tipp:

Noch viel mehr Infos zu einheimischen Tieren und praktische Möglichkeiten die Natur zu schützen, findest du übrigens bei NABU (Naturschutzbund Deutschland e.V.) unter [www.nabu.de](http://www.nabu.de)





## Traumberuf SchreinerIn?

Du hast Spaß am Arbeiten mit Holz? Vielleicht wirst du ja später mal ein/e richtige/r Schreiner/in! In unserer JOLEKA-Schreinerei URSPRUNG bilden wir junge Frauen und Männer in diesem großartigen Beruf aus. Das dauert dir noch zu lange? Dann schau doch immer mal wieder auf unserer neuen Schreinerei-Website unter [www.ursprung-schreinerei.de](http://www.ursprung-schreinerei.de) vorbei. Hier informieren wir dich zum Beispiel darüber, wann der nächste Schreinerei-Erlebnistag für Kinder ansteht.



## Nachwuchsförderung bei Joleka



Nachhaltigkeit und die Förderung des Nachwuchses sind für uns echte Herzensanliegen. So sind die Werkstatt-Bilder dieser Anleitung bei einem unserer beliebten „Schreinerei-Erlebnistage“ entstanden. Das praktische Erleben des Handwerksberufs „Tischler“ steht im Fokus des Projektes. Auf der neuen Website der JOLKEA Schreinerei URSPRUNG gibt es viele weitere Informationen. Nicht nur rund um die Aktionen der Nachwuchsförderung.

**Wir freuen uns auf euren Besuch unter: [www.ursprung-schreinerei.de](http://www.ursprung-schreinerei.de)**

**JOLEKA**  **URSPRUNG** 